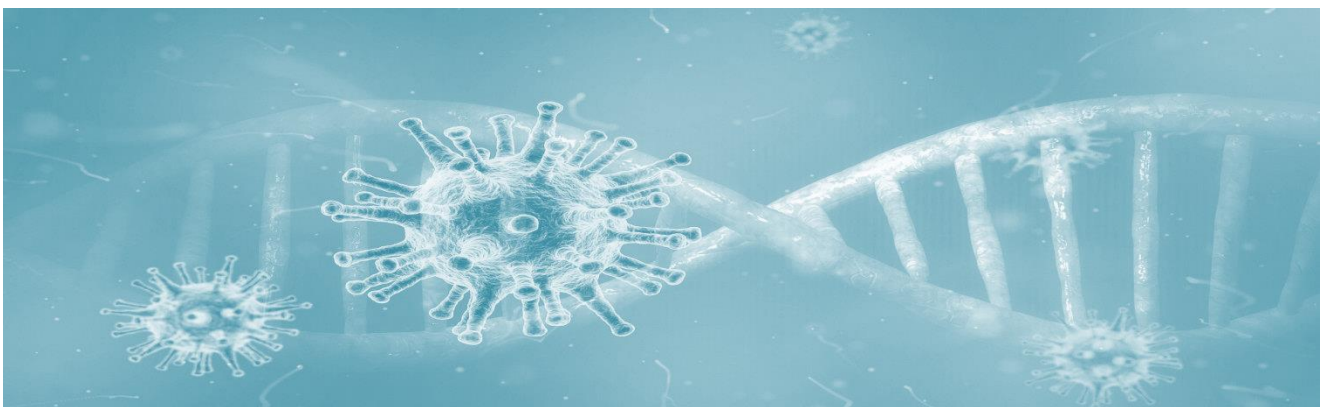


# Procediment de gestió social en l'àmbit sanitari del Coronavirus SARS-CoV-2

## Gestió social i psicosocial de les situacions d'aïllament al domicili



Comitè operatiu d'emergència social Covid-19			
CSB	Conchita	Peña	Coordinadora Pla Social Sanitari Coordinadora d'Emergència Social
CSB	Imma	Vallverdú	Oficina Tècnica
CSB	Olalla	Montón	Oficina Tècnica
CSB	Veronica	Juan	Oficina Tècnica
CSB	Ivone	Fíguls	Suport tècnic
CSB	Delfí	Cosials	Coordinador de resposta IMA i postIMA del Consorci Sanitari de Barcelona
Departament de Salut	Victòria	Mir	Grup Motor Treball Social Sanitari. PPAC
ICS	Jordi	Riba	Responsable de l'Àrea de Treball Social
Hospital del Mar	Laura	Morro	Cap Unitat Treball Social
Hospital de Sant Pau	Jordi	Valls	Cap Unitat Treball Social
Consorci Sanitari Integral	Melinda	Jiménez	Responsable de Treball Social
Hospital Dos de Maig	Bianca	Beltràn	Treballadora Social
Hospital Clínic	Anna	Albero	TSS - Servei Urgències H. Clínic
Parc Sanitari Pere Virgili	Guiomar	Riaño	Directora d'Atenció a Pacients i Famílies
H. Universitari Vall Hebron	Eunice	Blanco	Coordinadora de Treball Social

**Objectiu general:** facilitar que les persones amb COVID-19 + (positiu) o en quarantena per contacte estret, puguin disposar de la cobertura de necessitats bàsiques durant el període d'aïllament domiciliari. L'aïllament domiciliari s'està executant segons els criteris del darrer protocol del Departament de Salut

<https://canalsalut.gencat.cat/web/.content/A-Z/C/coronavirus-2019-ncov/material-divulgatiu/consells-aillament-domiciliari.pdf>

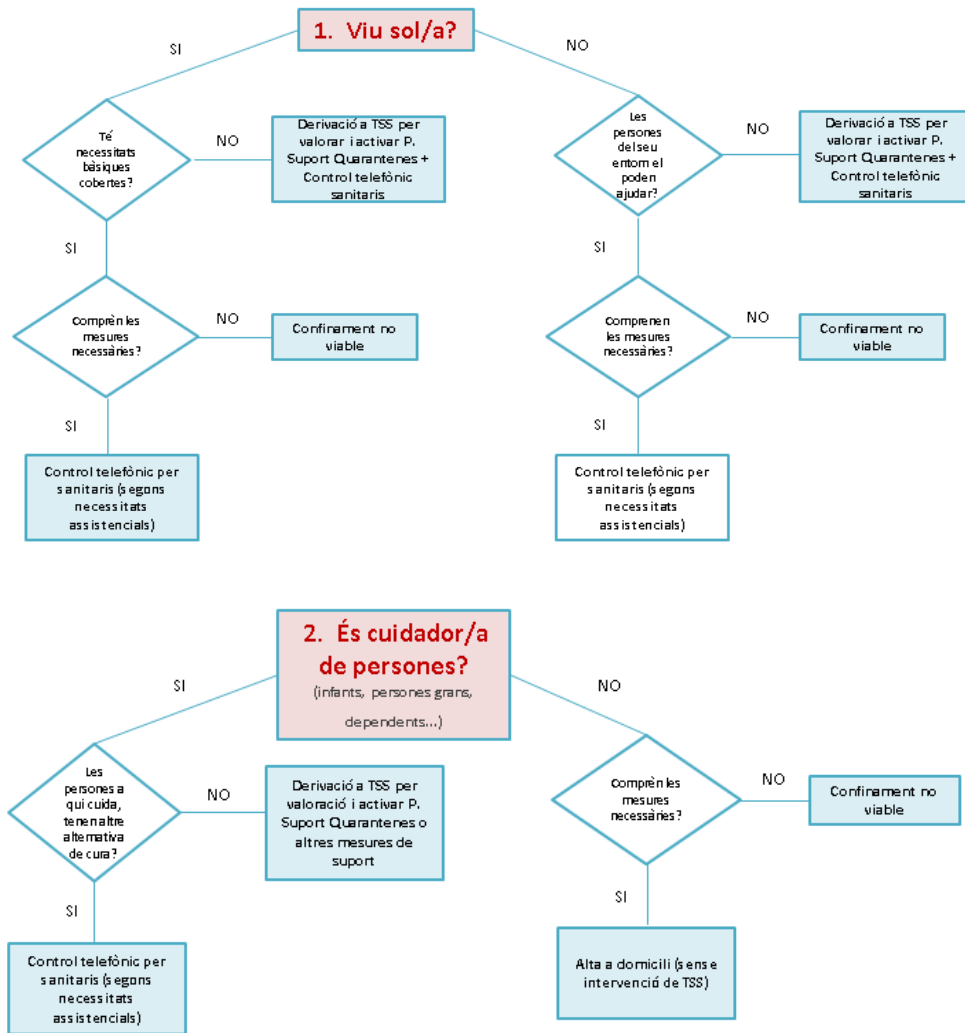
#### Objectiu específics:

- Detectar i activar situacions susceptibles de necessitats bàsiques no cobertes per l'aïllament per Coronavirus.
- Identificar i atendre necessitats psicosocials relacionades amb la situació de confinament.

Es proposa identificar els factors de risc amb un cribratge social fet pels professionals sanitaris dels centres hospitalaris i d'atenció primària.

- 1. Qüestionari de cribratge Social hospitalari i d'atenció intermèdia:** l'efectuen els professionals d'infermeria i medicina de referència del pacient per minimitzar contactes de professionals. El qüestionari de cribratge (annex 1) el valorarà i gestionarà Treball Social Sanitari d'hospital i d'atenció intermèdia (en el darrer nivell, si s'escau).

**ALGORITME DE CRIBATGE HOSPITALARI I D'ATENCIÓ INTERMÈDIA.** (qüestionari – annex 1 )



**1.1 Criteris de derivació urgent a Treball Social hospitalari o d'atenció intermèdia, previ a l'alta al domicili**

- Cuidador/a exclusiu d'una persona amb necessitats de cura.
- Sensellarisme.
- Turista en trànsit .
- Convivència en pisos multi compartits (habitatge massificat).
- Persones dependents amb manca de suport.
- Persones usuàries de Servei d'Ajuda a Domicili (SAD).

**2. Qüestionari de cribatge Social d'atenció primària:** l'efectuen els professionals d'infermeria i medicina de referència del pacient per minimitzar contactes de professionals. El qüestionari de cribatge (annex 2) el valorarà i gestionarà Treball Social Sanitari d'atenció primària.

**2.1 Situacions de vulnerabilitat d'especial sensibilitat per fer seguiment social des d'atenció primària**

- Domicilis amb infants a càrrec (prioritzar la permanència del menor en el seu domicili o en defecte, valorar suport de família extensa). Caldrà una valoració i coordinació acurada amb els dispositius competents.
- Situacions de necessitat de suport emocional derivades de les condicions de l'aïllament domiciliari. Suport psicosocial per part de Treball Social Sanitari i possibilitat d'activar altres dispositius de salut mental, si s'escau.

### 3. Circuit intern d'activació de Treball Social Sanitari (TSS)

**Via d'entrada:** TSS de primària / TSS d'hospital / TSS d'atenció intermèdia

- **Hospital / Atenció intermèdia:** a través del personal sanitari es realitzarà el cribratge, via qüestionari (annex 1) i passaran els resultats al TSS de referència de l'hospital o atenció intermèdia.
  - En funció del resultat del cribratge, TSS d'hospital o d'atenció intermèdia activa coordinació amb el *Programa de Suport a la Quarantena* o altres serveis de TSS i informa a TSS d'atenció primària per fer-ne el seguiment i coordinació amb Serveis Socials Bàsics, si s'escau.
  - En situacions que no sigui possible l'alta al domicili, el/la TSS juntament amb l'equip assistencial valoraran la derivació a altres dispositius d'hospitalització alternatius als hospitals d'aguts, sempre que sigui possible.
  - En el cas dels pacients d'atenció intermèdia que són alta a domicili en el context de la crisi del coronavirus, podrien requerir suport d'àpats, sense estar necessàriament en situació d'aïllament per Covid-19. En aquest cas, TSS intermèdia activa coordinació amb el *Programa de Suport a la Quarantena*.
- **Atenció Primària:** A través del personal sanitari es realitzarà el cribratge, via qüestionari (annex 2) i passaran els resultats a TSS de referència de primària.
  - El/la TSS activarà sol·licitud d'àpats a domicili a través del *Programa de Suport a la Quarantena* o altres necessitats susceptibles de poder ser ateses per aquest programa.
  - El/la TSS d'AP continuarà realitzant les seves tasques habituals per fer seguiment i coordinació de cada cas amb Serveis Socials Bàsics, si s'escau.
  - El/la TSS podrà valorar estat anímic de la persona aïllada i en cas d'un empitjorament, aplicarà els *primers auxilis psicosocials* (veure annex 6).
  - Cal identificar persones amb necessitats de subministrament de medicació a domicili per motius d'aïllament i prendre les mesures corresponents.
  - Cal identificar persones que han estat contactes estrets de persona amb COVID+ i valorar alternatives d'aïllament amb recursos específics habilitats i assegurar un adequat període de quarantena.

Per a la **coordinació entre Treballadors Socials Sanitaris dels diferents dispositius**, s'enviarà la valoració social via correu electrònic anotant en l'assumpte : **GESTIÓ SOCIAL COVID-19**.

En el document haurà de constar com a única dada d'identificació el CIP del pacient. En el cas de pacients sense CIP es consignaran altres dades d'identificació personal.

#### 4. Circuit d'activació Programa de Suport a les Quarantenes (Ajuntament de Barcelona)

El criteri per activar el *Programa de Suport a les Quarantenes* respon al resultat del qüestionari de cribatge social, valorat posteriorment pel Treballador/a Social Sanitari de cada dispositiu.

##### 4.1 Activació Programa Suport Quarantenes (PSQ):

El PSQ garanteix el servei d'àpats a domicili durant la durada de l'aïllament (durant 15 dies), així com altres necessitats detectades per el/la TSS.

En aquest supòsit, TSS d'atenció primària, d'hospital i atenció intermèdia ( si aquests dos darrers s'escau), activa PSQ via correu electrònic a : [quarantena.serveis@bcn.cat](mailto:quarantena.serveis@bcn.cat), especificant en l'assumpte: **GESTIÓ SOCIAL COVID-19** i adjuntant Fitxa petició serveis per a persones en aïllament domiciliari per COVID-19 (Annex 3) i acord responsable de confinament voluntari signat per la/es persona/es (Annex 4)

- Peticions de lots d'aliments, material de neteja, d'higiene personal i mascaretes que ens arribin abans de les 10:00h, es serviran el mateix dia, normalment per la tarda. Si es fa la petició després de les 10h, arribaran el dia següent al domicili del pacient.
- Peticions d'àpats a domicili que arribin abans de les 15:00h, es lliuraran als domicilis durant el matí del següent dia laborable. Cada domicili rep els àpats dos cops per setmana, per 3 dies (entre setmana) o 4 (si inclou cap de setmana).

- Referents per incidències: Olalla Montón ([omonton@catsalut.cat](mailto:omonton@catsalut.cat)) i Veronica Juan ([vjuanl@castalut.cat](mailto:vjuanl@castalut.cat)) amb còpia a Conchita Peña ([cpena@catsalut.cat](mailto:cpena@catsalut.cat))

#### 5. Lliurament de medicació a domicili a través de voluntariat

S'ha establert un circuit a través de voluntaris de Creu Roja amb l'objectiu de lliurar medicació a persones aïllades al seu domicili i garantir una continuïtat de la seva pauta farmacològica prescrita.

##### Perfil d'usuari:

- Persones en sospita o amb resultat positiu de COVID-19, amb necessitat d'aïllament i amb manca de suport.
- Persones que no disposen de cap suport alternatiu per recollir la medicació crònica a

la farmàcia.

#### **Circuit per a la gestió de les sol·licituds de medicació a domicili:**

1. Cal autorització verbal de la persona per fer la sol·licitud i fer-ho constar al seguiment clínic de l'ECAP.
2. Per poder activar la sol·licitud, e/la Treballador/a Social Sanitària (de qualsevol proveïdor sanitari) haurà de:
  - Valorar si la persona reuneix els requisits per poder rebre la medicació al seu domicili.
  - Ha de trametre *Fitxa de lliurament de medicació* (Annex 5) a [lorena.diconza@creuroja.org](mailto:lorena.diconza@creuroja.org) en còpia a [treballsocial.bcn.ics@gencat.cat](mailto:treballsocial.bcn.ics@gencat.cat) amb l'assumpte: **MEDICACIÓ COVID-19**.
  - A la sol·licitud haurà de constar si la persona és sospita o positiu per COVID-19, per tal d'extremar les mesures de protecció oportunes.
  - S'ha d'adjuntar la recepta electrònica. Cal detallar els fàrmacs que es necessiten (no es podrà demanar cap medicament que no estigui prescrit per aquest procediment i no sempre són tots els medicaments que surten a la recepta el que necessita la persona).
  - Cal fer una fitxa per cada petició, encara que sigui per un mateix nucli de convivència.
  - Cal comunicar al beneficiari o als seus familiars que tenint en compte que es tracta d'una mesura d'emergència, cal informar que tothom es pot beneficiar però es pot valorar més endavant el rescabament d'aquesta despesa farmacèutica en funció de la capacitat econòmica de la persona que ha rebut aquesta ajuda de medicació.
3. Creu Roja comprarà la medicació i la portarà al domicili de la persona. El lliurament es realitzarà sense contacte i mantenint les normes de seguretat establertes per evitar contagi.

#### **6. Atenció psicosocial des de Treball Social Sanitari**

Dins dels objectius de l'atenció social del professional de Treball Social Sanitari, davant de la situació d'emergència per aïllament del nou Coronavirus, és necessari oferir suport psicosocial en la línia dels primers auxilis emocionals a persones i famílies en situació de confinament domiciliari.

Caldrà identificar a aquelles persones afectades emocionalment per l'esdeveniment que podrien donar un resultat potencialment traumàtic per tal de realitzar la primera contenció i acompanyament, i la posterior derivació als serveis de Salut Mental, sempre i quan es valori indicadors d'estrès posttraumàtic.

#### **Circuit d'activació:**

- **Atenció hospitalària / atenció intermèdia:** aquesta tasca està inclosa i definida dintre dels plans de contingència per situacions d'Incidents de Múltiples Afectats dels centres. En aquests plans, cada centre defineix el procediment de l'activació i la intervenció dels treballadors/es socials sanitaris pel suport psicosocial.
- **Atenció primària:** l'equip sanitari en el que s'inclou el/la treballador/a social sanitari, identificaran a les persones afectades i el/la treballador/a social sanitari realitzarà un seguiment telefònic diari els 3-4 primers dies i després segons valoració.

- En cas que el/la TSS detecti necessitat d'atenció urgent, el/la TSS parlarà amb l'equip mèdic referent.
- Durant l'acompanyament i suport telefònic cal oferir recomanacions a les persones aïllades al seu domicili, tal com:
  - Mantenir-se actiu/va i establir rutines.
  - Controlar els pensaments preocupants (distracció, dedicar-hi un temps establert, escriptura...).
  - Informar-se "lo just" (un cop al dia per fonts fiables)
  - Acompanyar a la persona i que compregui que l'aïllament no és incomunicació.

**Per a més informació:**

Agència de Salut Pública de Catalunya: <https://www.aspb.cat/>

Canal Salut: <https://canalsalut.gencat.cat/ca/inici>

*Barcelona, 20 d'octubre de 2020*

---

*Els autors del procediment són els membres del Comitè operatiu d'emergència social Covid-19, que alhora formen part de l'Òrgan Tècnic de Treball Social Sanitari (OTTSS) del Consorci Sanitari de Barcelona.*

***Aquest protocol s'anirà actualitzant en funció de l'evolució de les fases d'emergència.***

## Annex 1

**Qüestionari de cribatge social hospitalari i d'atenció intermèdia per a la valoració de mesures de suport social i psicosocial en situacions d'aïllament domiciliari per COVID-19**

Centre que realitza el qüestionari:

Nom i cognoms pacient:

CIP pacient:

### 1. Viu sol/a?

**SÍ** → Té les necessitats bàsiques cobertes o possibilitat de tenir-les?

SÍ → Comprèn el/la pacient les mesures necessàries?

SÍ → CONTROL TELEFÒNIC per sanitaris segons necessitats assistencials

NO → Confinament no viable

NO → Derivar a TSS per valoració i ACTIVAR *Programa Suport Quarantenes* (PSQ) o altres mesures de suport + control telefònic per sanitaris segons necessitats assistencials

**NO** → Les persones del seu entorn el/la poden ajudar?

SÍ → Comprèn les mesures necessàries?

SÍ → CONTROL TELEFÒNIC per sanitaris segons necessitats assistencials

NO → Confinament no viable

NO → Derivar a TSS per valoració i Activar PSQ o altres mesures de suport + control telefònic per sanitaris segons necessitats assistencials

### 2. És cuidador/a de persones? (infants, gent gran, dependència, altres?)

**SÍ** → Les persones a qui cuida tenen una altra alternativa per tenir-ne cura?

SÍ → CONTROL TELEFÒNIC, si s'escau, per sanitaris segons necessitats assistencials

NO → Derivació a TSS per valoració i *Programa Suport Quarantenes* (PSQ) o altres mesures de suport

### 3. Disposa d'un allotjament adequat? (habitatge que reuneixi condicions d'habitabilitat adequades)

**SI**

**NO** → Derivació a TSS per valoració de recurs d'allotjament temporal.

**Resultat: és possible l'estada a domicili? (omplir pel TSS)**  SÍ

NO



## Annex 2

### Qüestionari de cribatge social d'atenció primària per a la valoració de mesures de suport social i psicosocial en situacions d'aïllament domiciliari per COVID-19

Centre d'Atenció Primària que realitza el qüestionari:

Nom i cognoms pacient:

CIP pacient:

1. Té les necessitats bàsiques cobertes? (principalment alimentació)

SI NO

2. Té suport del seu entorn familiar i/o relacional?

SI NO

3. El seu estat d'ànim és com sempre?

SI NO

4. Disposa d'algun servei de suport dels Serveis Socials de l'Ajuntament que vingui a domicili? (persona cuidadora, auxiliar de neteja, etc.)

SI NO

#### En cas que la resposta 1 i 2 resulti negativa:

- **Dintre de l'horari de TSS:** serà el/la TSS qui activarà àpats a *Programa Suport Quarantenes (PSQ)*.
- **Fora de l'horari de TSS:** serà el professional sanitari qui activarà àpats a PSQ (veure annexos 3 i 4) i posarà visita telefònica a TSS (9T).
- El/la TSS haurà d'explorar la situació i valorar què li comporta a la persona no disposar de suport: valorar si pot disposar d'ajuda de veïns que li puguin comprar aliments i deixar a la porta sense contacte físic....

#### En cas que la resposta 3 resulti negativa:

- Informar a TSS mitjançant visita telefònica (9T).
- El/la TSS valorarà si ha empitjorat i aplicarà els *primers auxilis psicosocials* (veure annex 6).

#### En cas que la resposta 4 resulti positiva:

- Informar a TSS mitjançant visita telefònica (9T).
- El TSS informarà a Serveis Socials, si escau, perquè es puguin prendre les mesures oportunes

## Annex 3

### FITXA PETICIÓ SERVEIS PER A PERSONES EN AÏLLAMENT DOMICILIARI PER COVID-19 PROGRAMA DE SUPORT A LES QUARANTENES

<b>Professional (nom i cognoms, correu electrònic, telèfon, ABS o CAP o centre):</b>	
Data sol·licitud:	Data finalització quarantena:
<b>Persona beneficiària de referència (nom i cognoms):</b>	
Document d'Identitat:	Adreça: Districte: Codi postal:
Edat:	Telèfon:
Situació de les persones de la llar envers la COVID-19 i dies d'aïllament:	
Nombre total de persones del nucli de convivència a qui es fan les peticions	
<b>SERVEI A DOMICILI SOL·LICITAT</b>	
<b>Servei aliments a domicili (SI/NO)</b> <b>*a la llar poden cuinar (cistella amb aliments per cuinar)</b> <b>*no poden cuinar (àpats cuinats a domicili)</b>	<i>SI/NO</i>
	<i>Informar si a la llar poden cuinar o no poden cuinar. *Poden cuinar. (S'entregarà cistella alimentària) * No poden cuinar (S'activarà servei d'àpats cuinats a domicili)</i>
	<i>Edat, al·lèrgies i/o intoleràncies alimentàries de cada membre de la unitat de convivència (informació requerida per poder activar servei)</i>
<b>Nadons: llet (iniciació/continuïtat) i/o bolquers (talla)</b>	
<b>Productes de neteja de la llar: SI/NO</b>	
<b>Productes d'higiene personal: SI/NO</b> <b>Incloure compreses: SI/NO</b>	
<b>Entrega a domicili d'EPIs (SI/NO, especificar quantitat de mascaretes quirúrgiques, FFP2, guants, etc.)</b>	
<b>Recollida de residus domèstics (SI/NO)</b>	<i>Valorar en casos excepcionals quan hi ha mobilitat reduïda. El servei es realitza dos cops per setmana.</i>
<b>Servei desinfecció/neteja de la llar (SI/NO, Freqüència, hores servei)</b>	
<b>Cura animal domèstic (passejada, acollida temporal o altra necessitat)</b>	<i>No s'accepten races potencialment perilloses.</i>
<b>Motivació demanda i altres observacions:</b>	
<b>Acord responsable de confinament voluntari</b>	Signat per escrit (adjuntar) / Recollit telefònicament

## Annex 4

### ACORD RESPONSABLE DE CONFINAMENT VOLUNTARI PROGRAMA DE SUPORT A LES QUARANTENES

El/la sotasignat, (nom i cognoms)

\_\_\_\_\_

amb DNI \_\_\_\_\_

He entès i accepto que al llarg dels dies de quarantena:

1. Hauré de respectar l'aïllament en el meu domicili, com també ho faran els altres membres de la meva família que viuen amb mi.
2. No podré sortir del meu domicili ni rebre visites.
3. Informaré de qualsevol canvi a les persones que lliuren els serveis i a la treballadora social del CAP.
4. En cas d'incompliments de les normes anteriors, l'Ajuntament es reserva la possibilitat d'anul·lar els serveis atorgats i comunicar-ho al CAP corresponent.

Barcelona, de 2020

Signatura

El/la que firma (nombre y apellidos)

\_\_\_\_\_

con DNI \_\_\_\_\_

He entendido y acepto que durante los días de cuarentena:

1. Tengo que respetar el aislamiento en mi domicilio, al igual que los otros miembros de la familia que viven conmigo.
2. No podré salir del domicilio ni recibir visitas.
3. Informaré de cualquier cambio a las personas que entregan los servicios y a la trabajadora social del CAP.
4. En caso de incumplimiento de las normas anteriores, el Ayuntamiento se reserva la posibilidad de parar los servicios otorgados de este programa y de comunicarlo al CAP correspondiente.

Barcelona, de 2020

Firma

## Annex 5

### FITXA DE DEMANDA DE REPARTIMENT DE MEDICACIÓ PER PART DE CREU ROJA

Assumpte: **MEDICACIÓ COVID-19.**

Nom	
Cognoms	
Telèfon	
DNI	
CIP	
Adreça	
Número del codi de barres de la recepta electrònica	

**Medicaments que necessita:** (Comprovar que els medicaments que demana figuren a la RE)\*

- 
- 
- 
- 
- 

És sospita o positiu per COVID-19      SI     NO

\* S'ha d'adjuntar la recepta electrònica (RE).

**Enviar per correu a:**

Lorena Diconza [lorena.diconza@creuroja.org](mailto:lorena.diconza@creuroja.org) amb còpia a [treballsocial.bcn.ics@gencat.cat](mailto:treballsocial.bcn.ics@gencat.cat)

## Annex 6

### Primer auxilis psicosocials

Els estressors de la quarantena poden incloure: pors d'infecció, frustració, avorriment, subministraments inadequats, informació inadequada, pèrdues financeres i estigma<sup>(1)</sup>.

Dins els objectius de l'atenció social del/la treballador/a social sanitari/ària en la situació d'emergència per aïllament pel nou Coronavirus, està el d'identificar aquells casos en què cal donar uns primers auxilis psicosocials.

Per tal de dur a terme aquest servei de Treball Social Sanitari, us poden servir d'ajuda algunes pautes com<sup>(2)</sup>:

- Començar per identificar-se.
- Estar preparat per invertir temps amb la persona afectada. Adequar les fórmules de suport al context i la cultura dels afectats.
- Evitar negar, jutjar o discutir els sentiments de la persona afectada.
- Entendre les reaccions normals dels/de les afectats/des davant situacions anormals.
- No tractar-la amb excessiva simpatia ni amb pena.
- Facilitar la cobertura de les necessitats bàsiques.
- Mostrar confiança en l'habilitat de la persona per controlar la situació.
- Ajudar a les persones a establir contacte (telefònic principalment) quan abans possible amb les persones properes (familiars, amics...).

---

<sup>1</sup> Brooks, S. K., Webster, R. K., Smith, L. E., Woodland, L., Wessely, S., Greenberg, N., & Rubin, G. J. (2020). *The psychological impact of quarantine and how to reduce it: rapid review of the evidence*. *The Lancet*. DOI: [https://doi.org/10.1016/S0140-6736\(20\)30460-8](https://doi.org/10.1016/S0140-6736(20)30460-8).  
[https://www.thelancet.com/journals/lancet/article/PIIS0140-6736\(20\)30460-8/fulltext?dgcid=raven\\_jbs\\_etoc\\_email](https://www.thelancet.com/journals/lancet/article/PIIS0140-6736(20)30460-8/fulltext?dgcid=raven_jbs_etoc_email)

<sup>2</sup> Torres, E. P. (2009). 15. Primeros auxilios psicológicos en accidentes con múltiples víctimas y desastres. En *Psicología y emergencia: habilidades psicológicas en las profesiones de socorro y emergencia* (pp. 545-572). <https://comepsi.mx/attachments/article/106/Psicologia%20y%20Emergencia.pdf>

- Proporcionar la informació sobre el Coronavirus que resulti funcional per a l'afrontament de la situació.
- Evitar proporcionar falses expectatives o esperances infundades sense conèixer informació fiable. No fer promeses que no es puguin complir.
- Motivar les persones a ser proactives en l'afrontament del seu estat físic i psicològic.
- Procurar no instar a prendre decisions si aquestes poden ser postergades o la persona es troba en un alt grau de descontrol.
- Aguantar moments de silenci.
- Facilitar la possibilitat de parlar dels fets i les emocions associades. Facilitar l'acceptació dels sentiments i ajudar a la persona a què els reconegui com a punt de partida per a l'afrontament.
- Afavorir el contacte amb agents de suport espiritual si la persona així ho demana (sacerdots, imans, rabins...).
- Escoltar amb interès i empatia. Evitar jutjar o minimitzar emocions.
- Implicar les persones properes per intercanviar informació i planificar les etapes posteriors.
- Proporcionar informació sobre entitats o professionals que poden ajudar a gestionar altre tipus de competències (legals, laborals, assegurances...).
- Respectar el ritme de les persones.
- Cuidar els efectes perniciosos de les actituds d'ajuda que generen dependència.

## Annex 7

Correus electrònics dels referents del Comitè operatiu d'emergències socials

<b>Comitè operatiu d'emergència social Covid-19</b>				
<b>Referents Consorci Sanitari de Barcelona i Departament de Salut</b>				
CSB	Conchita	Peña	Coordinadora Pla Social Sanitari i Coordinadora Emergències Socials	<a href="mailto:cpena@catsalut.cat">cpena@catsalut.cat</a>
CSB	Imma	Vallverdú	Oficina Tècnica	<a href="mailto:ivallverdu@catsalut.cat">ivallverdu@catsalut.cat</a>
CSB	Olalla	Montón	Tècnica del Pla Social i Sanitari - Referent Atenció Primària Centres Concertats	<a href="mailto:omonton@catsalut.cat">omonton@catsalut.cat</a>
CSB	Veronica	Juan	Tècnica del Pla Social i Sanitari	<a href="mailto:vjuanl@catsalut.cat">vjuanl@catsalut.cat</a>
CSB	Ivone	Fíguls	Suport tècnic	<a href="mailto:ifiguls@catsalut.cat">ifiguls@catsalut.cat</a>
CSB	Delfi	Cosials	Coordinador de resposta IMA i postIMA del CSB	<a href="mailto:dcosials@catsalut.cat">dcosials@catsalut.cat</a>
Departament Salut	Victòria	Mir	Grup Motor Treball Social Sanitari.PPAC	<a href="mailto:victoriamir@gencat.cat">victoriamir@gencat.cat</a>
<b>Referents per atenció hospitalària i atenció intermèdia</b>				
Hospital del Mar	Laura	Morro	Cap Unitat Treball Social	<a href="mailto:LMorro@parcdesalutmar.cat">LMorro@parcdesalutmar.cat</a>
Hospital de Sant Pau	Jordi	Valls	Cap Unitat Treball Social	<a href="mailto:jvalls@santpau.cat">jvalls@santpau.cat</a> <a href="mailto:treballsocial_hsp@santpau.cat">treballsocial_hsp@santpau.cat</a>
Consorci Sanitari Integral	Melinda	Jiménez	Responsable de Treball Social	<a href="mailto:Melinda.jimenez@sanitatintegral.org">Melinda.jimenez@sanitatintegral.org</a>
Hospital Dos de Maig	Bianca	Beltrán	Treballadora Social	<a href="mailto:bianca.beltran@sanitatintegral.org">bianca.beltran@sanitatintegral.org</a> <a href="mailto:tsocial.bcn@csi.cat">tsocial.bcn@csi.cat</a>
Hospital Clínic	Anna	Albero	TSS - Servei Urgències H. Clínic	<a href="mailto:albero@clinic.cat">albero@clinic.cat</a>
H.Universitari Vall Hebron	Eunice	Blanco	Coordinadora de Treball Social	<a href="mailto:eblanco@vhebron.net">eblanco@vhebron.net</a>
Parc Sanitari Pere Virgili	Guiomar	Riaño	Directora d 'Atenció a Pacients i Famílies	<a href="mailto:griano@perevirgili.cat">griano@perevirgili.cat</a>
<b>Referents per atenció primària</b>				
CSB	Olalla	Montón	Referent Atenció Primària Centres Concertats	<a href="mailto:omonton@catsalut.cat">omonton@catsalut.cat</a>
ICS	Jordi	Riba	Responsable de l'Àrea de Treball Social	<a href="mailto:jriba.bcn.ics@gencat.cat">jriba.bcn.ics@gencat.cat</a> <a href="mailto:treballsocial.bcn.ics@gencat.cat">treballsocial.bcn.ics@gencat.cat</a>
<b>Referents Ajuntament de Barcelona - Oficina Suport a les Quarentenes</b>				
Ajuntament BCN	Davide	Malmusi	Director de Serveis de Salut. Àrea Drets Socials, Justícia Global, Feminisme i LGTBI	<a href="mailto:dmalmusi@bcn.cat">dmalmusi@bcn.cat</a>